

VILAR

РУКОВОДСТВО ПО ЭКСПЛУАТАЦИИ
СТРОИТЕЛЬНЫЙ ПЫЛЕСОС **VILAR D1**



vilar.pro

info@vilar.pro

Оглавление

ВВЕДЕНИЕ	2
Инструкция по технике безопасности при использовании	3
Подключение питания	3
Применение	4
Назначение	4
Запуск.....	4
Инновационная автоматическая очистка	6
Очистка, обслуживание и хранение.....	7
Опорожнение резервуара для сбора пыли	7
Замена фильтра	8
Обслуживание	9
Гарантия.....	9
Поиск неисправностей	10
Аксессуары и запасные части	11
Комплектация	12
Схема конструкции верхней части пылесоса	13
Схема конструкции пылесборника	15
Приводной модуль	16
HEPA фильтр	17
Технические характеристики	18

ВВЕДЕНИЕ

Благодарим вас за приобретение строительного пылесоса VILAR, высококачественного изделия, созданного на основе новейших технологий. Мы надеемся, что это устройство придется вам по душе и оправдывает ваши ожидания.

УВЕДОМЛЕНИЕ!

1. Эти инструкции предназначены только для строительного пылесоса типа D1.
2. Пожалуйста, обратите особое внимание на правила техники безопасности и инструкции по технике безопасности.
3. Перед использованием прочтите полное руководство по эксплуатации.
4. Все запасные части и аксессуары, используемые с этим устройством, должны быть указаны компанией VILAR.
5. Проверьте до и после использования что все выключатели находятся в выключенном положении.



Упаковочный материал может быть переработан. Пожалуйста, не выбрасывайте упаковочный материал в бытовые отходы; пожалуйста, отправьте его на переработку.



Старые устройства содержат ценные материалы, которые могут быть переработаны; они должны быть отправлены на переработку. Батареи, масло и другие подобные вещества не должны попадать в окружающую среду. Пожалуйста утилизируйте ваши старые устройства с помощью соответствующих систем утилизации.

Инструкция по технике безопасности при использовании

Пожалуйста, прочтите и соблюдайте эти инструкции по технике безопасности до начала работы вашего устройства.

△ Сохраните эти инструкции по технике безопасности для использования в будущем.

- Пожалуйста, прочтите инструкцию по эксплуатации вашей машины перед ее использованием и обратите особое внимание на следующие инструкции по безопасности.
- Помимо примечаний, содержащихся в данном документе, необходимо соблюдать общие положения по технике безопасности и правила предотвращения несчастных случаев, установленные законодательством.
- Перед каждым использованием проверяйте шнур питания с сетевой вилкой на наличие повреждений. Если шнур питания поврежден, немедленно замените его авторизованной службой поддержки клиентов или электриком, чтобы избежать возможных опасностей.
- Никогда не касайтесь сетевой вилки мокрыми руками.

Подключение питания

△ Вставьте вилку в розетку с правильным напряжением.

- Убедитесь, что шнур питания или удлинительные кабели не повреждены в результате наезда, заземления, перетаскивания или чего-либо подобного. Защищайте кабель от тепла, масла и острых краев.
- Шнур питания и удлинительный кабель необходимо регулярно проверять на наличие повреждений, например, на наличие трещин или фактический износ. При обнаружении повреждения кабель необходимо заменить перед дальнейшим использованием.
- Не подключайте машину к незаземленной розетке.

Никогда не собирайте пылесосом следующие материалы:

- Не убирайте пылесосом горячие или светящиеся предметы.
- Некоторые материалы могут выделять взрывоопасные пары или смеси при перемешивании всасываемым воздухом!
- Взрывоопасные или горючие газы, жидкости и частицы пыли (химически активные частицы пыли).
- Частицы реактивной металлической пыли (например, алюминия, магния, цинка) в сочетании с сильнощелочными или кислотными моющими средствами.
- Неразбавленные сильные кислоты и щелочи.
- Органические растворители (например, бензин, разбавители для красок, ацетон,

мазут).

- Кроме того, эти вещества могут вызвать коррозию материалов устройства.
- **ВАЖНО:** пылесос является общепромышленным и не предназначен для работы во взрывоопасных средах, где необходим сертификат по взрывобезопасности.

Применение

- Оператор должен правильно использовать устройство. Человек должен учитывать местные условия и должен обращать внимание на третьих лиц, в частности детей, при работе с устройством.
- Никогда не оставляйте устройство без присмотра, пока оно находится в рабочем состоянии и шнур питания не был вытянут.
- Всегда используйте соответствующие перчатки во время работы с устройством.
- Устройство может использоваться только лицами, которые были проинструктированы по обращению с устройством или доказали свою квалификацию и опыт в эксплуатации устройства или которым была явно поручена задача обращения с устройством.
- Эта машина не предназначена для использования лицами (включая детей) с ограниченными физическими, сенсорными или умственными способностями, а также с недостатком опыта и знаний.
- Дети должны находиться под наблюдением, чтобы предотвратить их игру с устройством.
- Устройство должно быть правильно закреплено во время транспортировки.
- Выключите устройство и, если устройства подключены к розетке, вытащите шнур питания перед очисткой и выполнением любых работ по техническому обслуживанию на машине. Выключайте устройство при переключении на другую функцию.
- Работы по техническому обслуживанию могут выполняться только утвержденными центрами обслуживания клиентов или экспертами в этой области, которые знакомы с соответствующими правилами техники безопасности.

Назначение

Пылесос предназначен для всасывания и отделения сухой негорючей пыли, (кроме жидкостей и материалов, указанных на стр. N3), сыпучих строительных материалов размером фракции до 20 мм (песок, отсев, щебень, цемент и т.д.).

Запуск

Приведите устройство в рабочее положение - при необходимости зафиксируйте, заблокировав тормоза ролика.

⚠ Перед сборкой напольного набора инструментов или любого другого

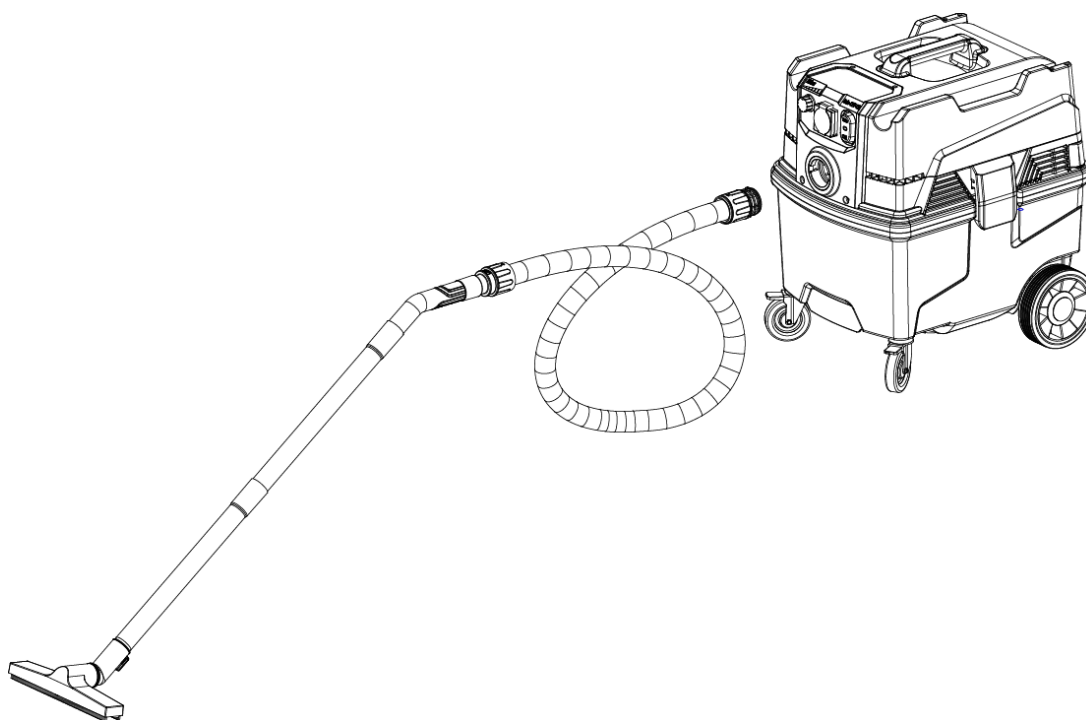
дополнительного аксессуара, пожалуйста, не забудьте проверить, все ли они в хорошем состоянии.

1. Соедините щетку для пола с 2 прямыми трубками.

Подключите шланг к щетке через манжету.

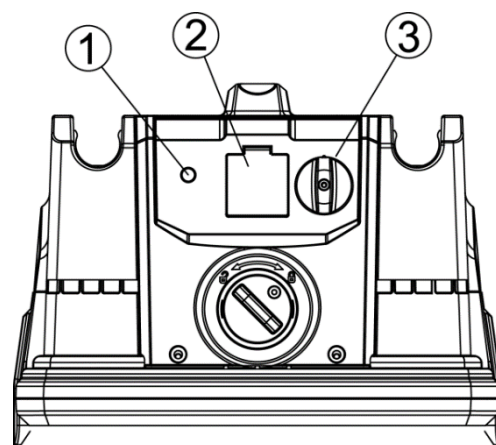
Соедините шланг с адаптером с помощью манжеты.

2. Наконеч, комплект инструментов для пола следует присоединить к патрубку всасывания пыли на устройстве. Не забудьте затянуть ручку.



Пылесос запускается выключателем.

1. Индикатор вакуумного давления (индикатор загорается, когда фильтр забит, необходимо тщательно очистить фильтр).
2. Розетка (источник питания для электроинструментов).
3. Выключатель питания Вкл/Выкл/Авто.



ON - Запуск пылесоса.

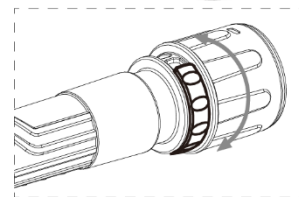
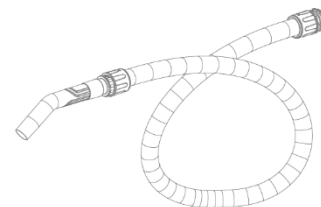
OFF - Выключение пылесоса.

AUTO - Запуск пылесоса с помощью подключенного электроинструмента. После остановки электроинструмента пылесос остановится через 7 секунд.

На ручке имеется кольцо для регулировки воздушного потока. Воздушный поток можно регулировать, поворачивая кольцо, чтобы удовлетворить различные потребности в уборке пыли.

Уведомление!

- Убедитесь, что вилка и розетка соответствуют друг другу.
- Убедитесь, что шланг и входное отверстие соответствуют друг другу.
- Подсоедините принадлежности и конец шланга.
- Выключите машину до полной остановки двигателя.
- Пожалуйста, отсоедините вилку, если машина не работает.



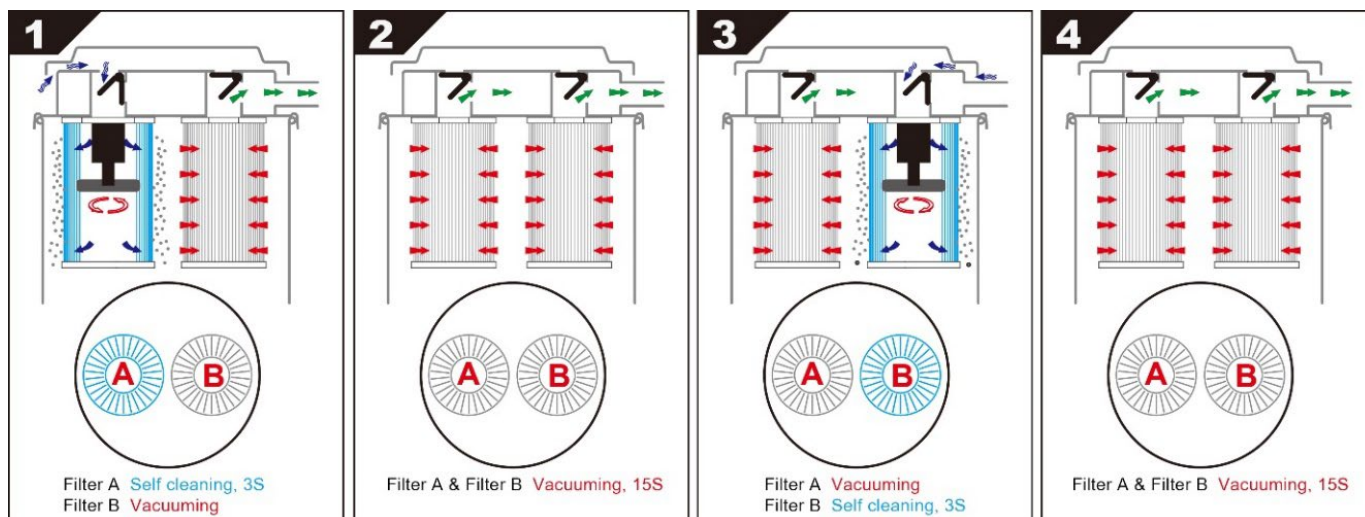
Запыленный воздух всасывается через впускной клапан на высокой скорости через всасывающий шланг. Воздух замедляется циклоном, и крупные частицы пыли отделяются, частично под действием центробежной силы и частично под действием силы тяжести. Затем воздух и более мелкие частицы проходят через систему фильтров, где происходит сепарация. Машина предназначена для очистки фильтра путем автоочистки.

Отделенная пыль накапливается в циклоне до выключения машины, когда она опускается через нижнюю заслонку в бак для сбора пыли. Процесс очистки фильтра не завершается до тех пор, пока не станет ясно, что пыль внутри бака опустилась в резервуар для сбора пыли. В некоторых экстремальных случаях клейкую способность пыли необходимо нарушить вручную. Это можно сделать, ударив пыль через мешок или постучав по баку, например, резиновым молотком.

Инновационная автоматическая очистка

При запуске пылесоса 2 фильтра будут очищаться поочередно и автоматически.

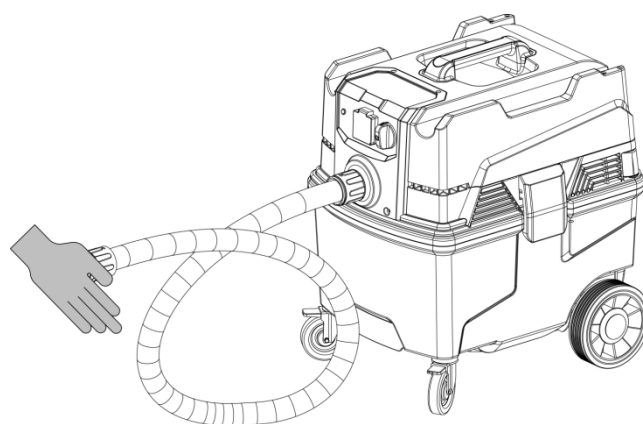
См. инструкции:



В некоторых особых случаях фильтр может быть заблокирован, рекомендуется глубокая очистка фильтра: включите пылесос, закройте входное отверстие рукой на 60 секунд.

Если после этого всасывание остается слабым, необходимо заменить фильтры.

См. инструкции в главе ЗАМЕНА ФИЛЬТРА.



Очистка, обслуживание и хранение

Опорожняйте и очищайте пылесос после каждого использования и по мере необходимости.

Для проведения базового технического обслуживания и очистки не требуется посторонняя помощь. Поверхность прибора и внутреннюю часть бака следует регулярно очищать влажной тканью.

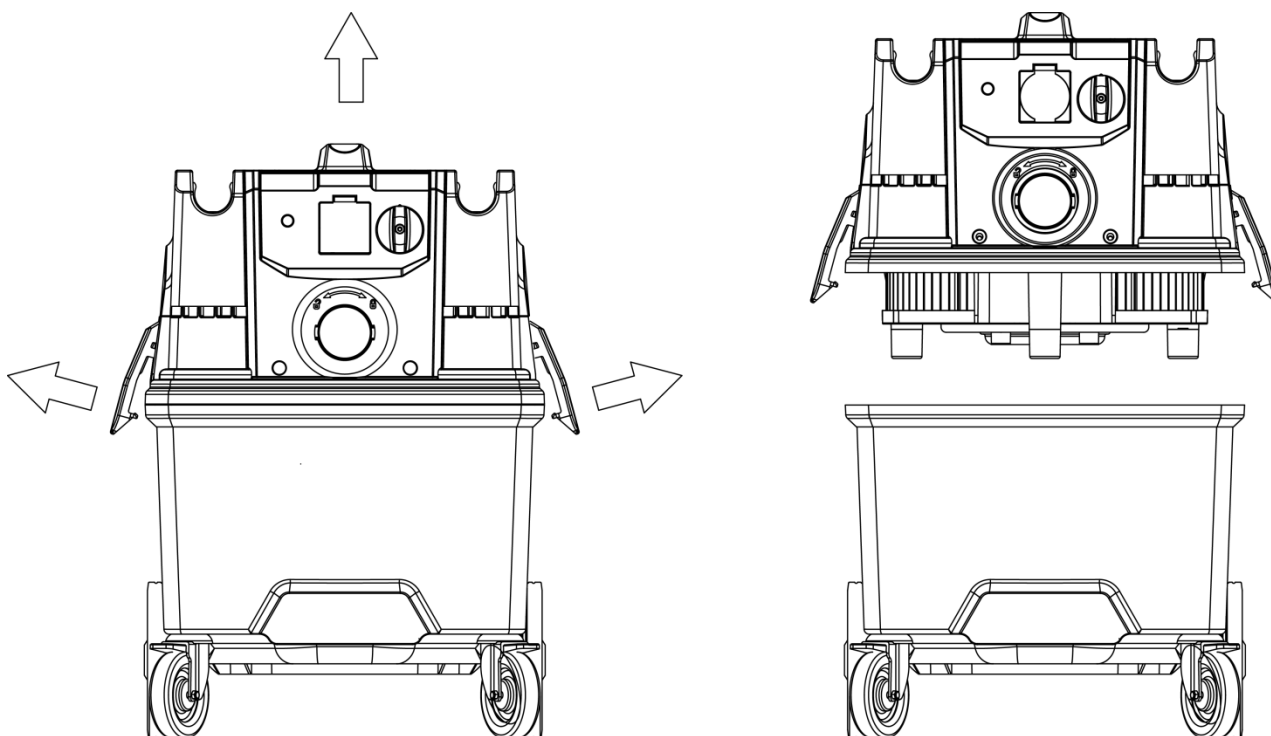
- Не очищайте устройство с помощью водяного шланга или струи воды под высоким давлением (опасность короткого замыкания или других повреждений). Не погружайте головку двигателя в воду для очистки.
- Опорожните пылесборник (см. главу "Опорожнение пылесборника").
- Пропылесосьте и протрите устройство внутри и снаружи влажной тканью.
- Устройство должно храниться только в сухом помещении, в недоступном для посторонних лиц месте.

Опорожнение резервуара для сбора пыли

Чтобы избежать чрезмерного заполнения пылесборника, необходимо регулярно проверять

его состояние в зависимости от типа и объема всасываемого материала.

Выключите устройство и зафиксируйте его с помощью стояночных тормозов на роликах.



Откройте обе боковые застежки, чтобы разделить верхний и нижний контейнер, открепите мешок для сбора пыли и выньте его из нижнего контейнера.

Положите новый мешок в нижний контейнер и убедитесь, что отверстия мешка находятся внутри нижнего контейнера, а затем закройте обе боковые застежки.

Замена фильтра

Опасность рассеивания пыли - используйте средства индивидуальной защиты. Во время замены фильтра может распространяться вредная для здоровья пыль. Соответственно, пользователь должен носить защитные очки, защитные перчатки и респиратор, соответствующий классу защиты FFP3.



ПРЕДУПРЕЖДЕНИЕ

Перед обслуживанием не забудьте выключить машину и вынуть вилку из розетки.

Основной фильтр:

Ослабьте 2 застежки с обеих сторон и снимите верхний контейнер, выкрутите центральный винт на металлической планке и снимите, выньте старый фильтр и вставьте новый фильтр.

Важно:

Если вы снимаете фильтр для его очистки. Удар по фильтру с силой или использование сжатого воздуха приведет к разрушению фильтра. Он может очищаться водой, но очистка водой под высоким давлением приведет к его разрушению.

Обслуживание

- При чистке и обслуживании машины необходимо выключить машину, отключить электроинструменты от вакуумной розетки и вынуть вилку из розетки.
- Избегайте чистки пылесосом высокого давления. При необходимости не направляйте на отверстия на машине, особенно на отверстие для охлаждающего воздуха.
- Перед перемещением машины из рабочей зоны необходимо очистить машину.
- Все остальное оборудование должно рассматриваться как загрязненное и подвергаться последующей обработке.
- Если возможно, используйте специальное подходящее помещение.
- Необходимо использовать надлежащие средства защиты персонала. При замене фильтра грубой очистки и абсолютного фильтра может распространяться пыль, которая может быть опасна для здоровья. Соответственно, пользователь должен носить защитные очки, защитные перчатки и респиратор, соответствующий классу защиты FFP3.
- Все загрязненные детали после обслуживания должны быть надлежащим образом утилизированы в пластиковых мешках в соответствии со всеми правилами.
- Если машина должна использоваться для других целей, крайне важно очистить ее, чтобы избежать распространения опасной пыли.
- Не прокалывайте фильтр. Опасность рассеивания пыли.

Гарантия

На все пылесосы VILAR предоставляется 12-месячная заводская гарантия, отсчитываемая от даты его покупки. Не пытайтесь ремонтировать всасывающий аппарат без согласия производителя.

Гарантия не распространяется на дефекты, возникшие в результате нормального износа, небрежности, неправильного использования, несанкционированного ремонта или подключения всасывающего аппарата к неправильному напряжению, а также при подключении в розетку электроинструмента больше рекомендуемой мощности.

В случае любой рекламации пылесос или его отдельная часть должны быть возвращены нам или нашему уполномоченному представителю для проведения гарантийной экспертизы, а также для гарантийного ремонта или замены. Доставка в гарантийный сервис центр и его обратный вывоз осуществляется за счет покупателя.

Поиск неисправностей

Пылесосы разработаны и изготовлены для работы в тяжелых условиях и выполнения сложных задач, но пользователь должен помнить, что машина должна быть защищена от ударов и толчков. Фильтр, уплотнения, насадки и соединения тщательно адаптированы и подобраны с учетом условий работы оператора. Поэтому оператор и обслуживающий персонал должны бережно относиться к машине, чтобы она работала исправно в течение многих лет. Для устранения неисправностей следуйте этой инструкции пошагово.

Проблема	Причина	Порядок действий	Замечание
Двигатель не запускается.	Нет питания.	Проверьте, есть ли питание в розетке.	
	Перегорел предохранитель на печатной плате.	Замените предохранитель.	
	Неисправность двигателя.	Замените двигатель на новый.	Если автоматическая очистка работает, но двигатель не работает, можно определить, что это неисправность двигателя.
	Неисправность печатной платы.	Замените печатную плату на новую.	Если не работает ни автоматическая очистка, ни двигатель, можно определить, что это неисправность печатной платы.
Двигатель работает, но всасывание слабое.	Регулятор воздушного потока находится в минимальном положении.	Поверните кольцо на ручке для увеличения расхода воздуха.	
	Нетканый мешок для пыли заполнен.	Замените мешок для пыли.	
	Мешок забит.	Высыпьте пыль в мусорное ведро.	Если оператор не использовал нетканый фильтрующий мешок, то при переполнении мусорного бака фильтры будут засыпаны пылью, что приведет к их засорению.
	Фильтр забит.	Используйте режим глубокой очистки (см. инструкцию по эксплуатации).	В некоторых случаях пыль становится липкой, и даже режим глубокой очистки не может удалить ее с фильтра. В этом случае выньте фильтры и слегка их вытряхните. Или промойте фильтры и тщательно высушите их перед установкой.
	Фильтр забит	Проверьте,	Снимите фильтры, проверьте, работают ли

	(сбой автоматической очистки).	работают ли приводной модуль и реверсивный клапан. Если нет, замените их на новые.	2 двигателя в реверсивном узле. Обычно они вращаются каждые 20 секунд. 1) Если один двигатель работает постоянно, проблема заключается в модуле привода В0042, замените его на новый. 2) Если один двигатель не работает вообще, а другой работает с перебоями, проблема заключается в неисправном двигателе, замените на новый реверсивный клапанный узел В0047.
Пыль вылетела из двигателя.	Неправильная установка фильтра.	Установите фильтр обратно и плотно закрепите его.	
	Повреждение фильтра.	Установите новый фильтр.	
Ненормальный шум двигателя.	Отказ двигателя.	Установите новый двигатель или замените подшипник	Предварительно проверьте не попало ли в двигатель инородное тело



Если возникнут другие проблемы, обратитесь в службу заказов VILAR

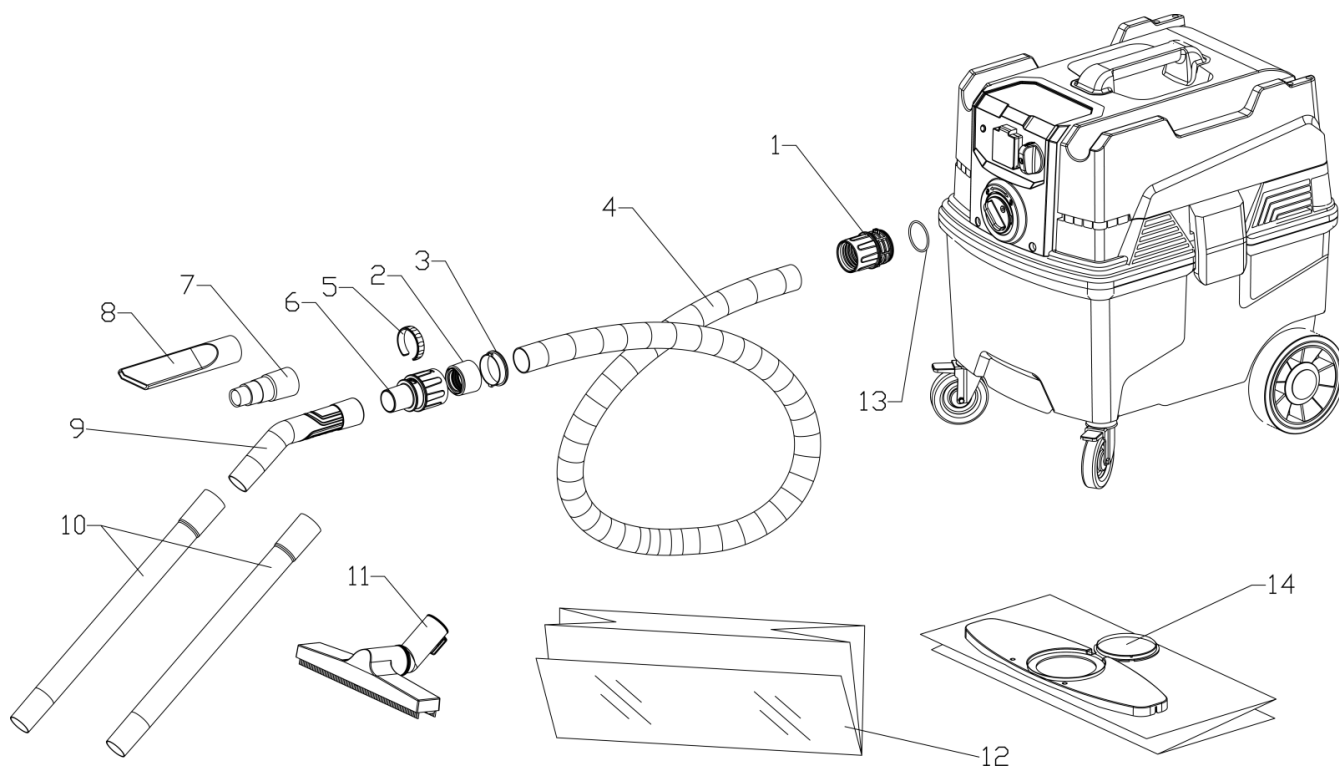
vilar.pro

info@vilar.pro

Аксессуары и запасные части

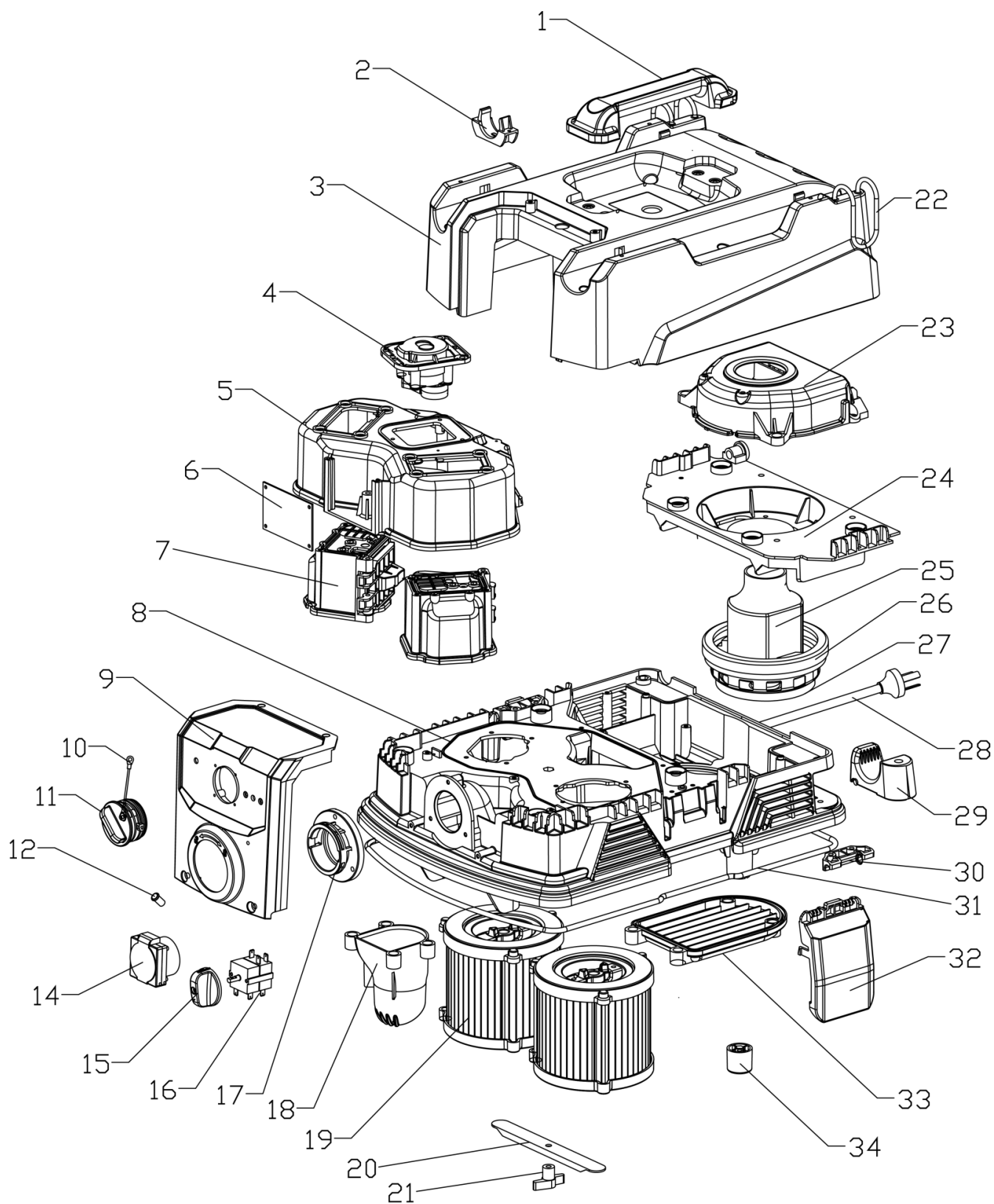
- Используйте только аксессуары и запасные части, одобренные производителем. Исключительное использование оригинальных аксессуаров и оригинальных запасных частей гарантирует, что устройство может работать безопасно и безотказно.
- В конце инструкции по эксплуатации вы найдете несколько разнесенных диаграмм основных узлов устройства. На этих диаграммах вы можете найти запасные части, которые вам могут понадобиться.
- Для получения дополнительной информации о запасных частях, пожалуйста, обратитесь к местным дистрибьюторам

Комплектация



S/N	P/N	Описание	Кол-во	Особенности
1	C3067	D35 Манжета для шланга со стороны пылесоса	1 шт.	Conductive PP
2	C3086	D35 Корпус для затягивания резьбы	2 шт.	
3	C3087	D35 Муфта соединительная	2 шт.	Conductive PP
4	S8071	D35 Антистатический шланг	4М	
5	C3080	Соединительный хомут	1 шт.	
6	C3068	D35 Манжета для шланга со стороны 2 рукоятки	1 шт.	Conductive PP
7	S8072	D35 Адаптер редуктора	1 шт.	
8	S8073	D35 Щелевая насадка	1 шт.	
9	C3082	D35 Изогнутая рукоятка	1 шт.	Conductive PP
10	S8075	D35 Прямая трубка	2 шт.	D35*450
11	S8074	D35 Щетка для пола	1 шт.	L300
12	S8078	Мешок для сбора пыли	5 шт.	
13	S0112	О-образное кольцо	1 шт.	48*3.5
14	S8086	S9-A Нетканый мешок для сбора пыли.	1 шт.	

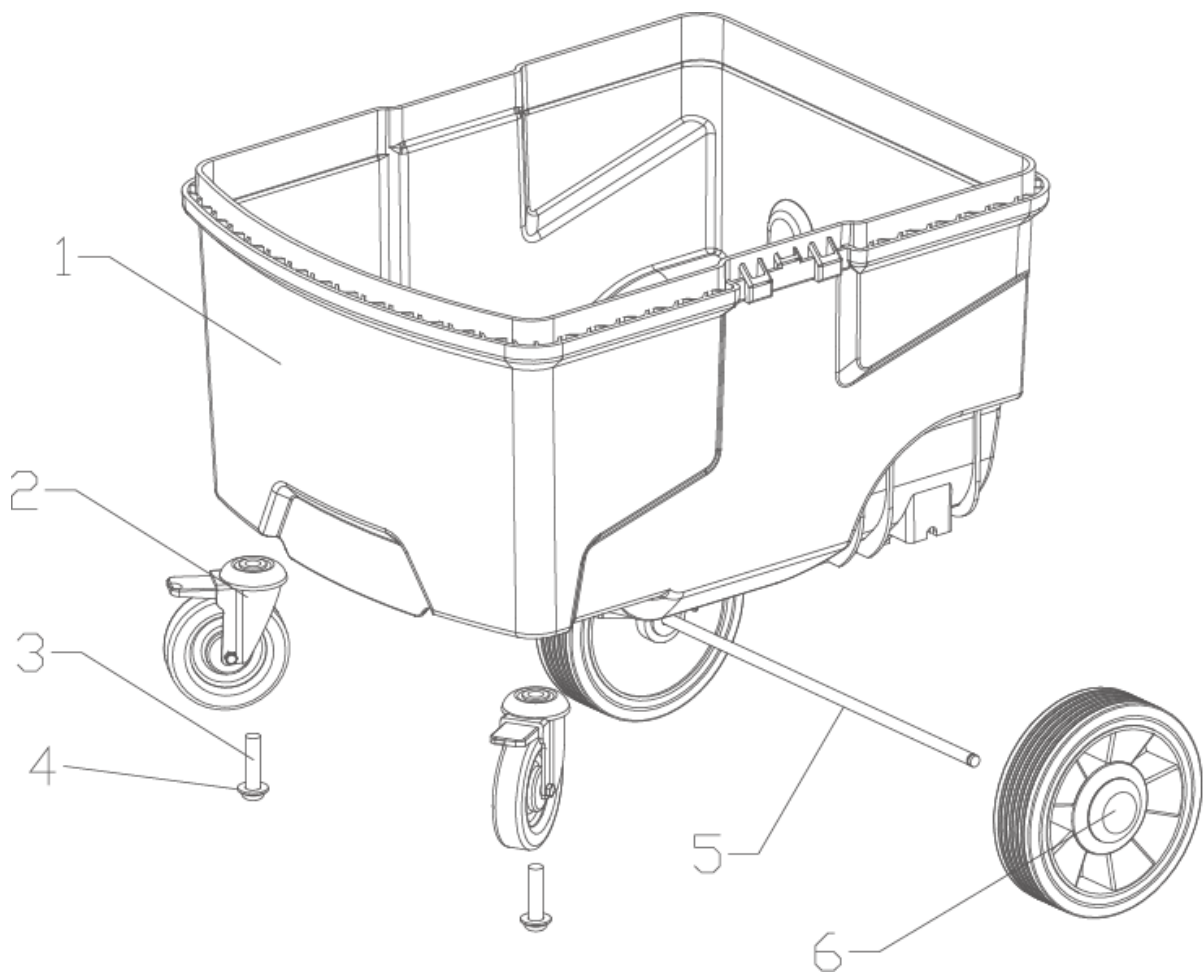
Схема конструкции верхней части пылесоса



S/N	P/N	Описание	Кол-во	Особенности
1	C3058	Ручка для подъема	1	
2	C3070	Зажим для шланга	4	
3	C3059	Верхняя крышка	1	
4	B0042	Приводной модуль	1	220V
	B0041	Приводной модуль	1	110V
5	C3063	Воздушный колпак	1	
6	S1102	Модуль управления РСВ-2025	1	
7	B0047	Узел реверсивного клапана	2	220V
	B0046	Узел реверсивного клапана	2	110V
8	C3060	Центральная крышка	1	
9	C3062	Панель	1	
10	S0115	Шнур	1	
11	C3090	Комплект уплотнений впускного отверстия	1	
12	S1072	Индикатор вакуумного давления	1	With cable and terminal
14	S1104	Розетка 10 A (AU/230 В)	1	AU Standard 230V-10A
	S1106	Розетка 16 A (EU/230 В)	1	EU Standard 230V-16A
	S1107	Розетка (UK/230 В)	1	UK Standard 230V
	S1108	Розетка (UK/110 В)	1	UK Standard 110V-16A
	S1109	Розетка (USA/110 В)	1	US Standard 110V
15	C3095	Ручка переключателя	1	
16	S1096	Селекторный переключатель	1	
17	C3066	Фланцевый фитинг	1	
18	C3091	Впускной патрубков пылесборника	1	
19	S8076	Фильтр в сборе	2	
20	C2247	Опорная планка фильтра	1	
21	S0097	Гайка	1	M6
22	S0114	Эластичная прокладка	2	Φ4-0.5m
23	C3064	Крышка двигателя	1	
24	C3065	Держатель двигателя	1	
25	S1065	Однофазный байпасный двигатель	1	220V-1200W
	S1066	Однофазный байпасный двигатель	1	110V-1300W
26	C3007	Демпфирующее кольцо двигателя	1	
27	C3089	Демпфирующее кольцо двигателя 118	1	
28	S2002	Шнур питания с вилкой 230 В	1	3*1.5 Length 8m RVV-10A AU plug
	S2004	Шнур питания с вилкой 110 В	1	3*2.0 Length 8m UL-US plug
	S2033	Шнур питания с вилкой 230 В	1	3*1.5 Length 6m Rubber cord-DE plug
	S2034	Шнур питания с вилкой 230 В	1	3*1.5 Length 6m Rubber cord-UK plug
	S2035	Шнур питания с вилкой 110 В	1	3*1.5 Length 6m Rubber cord-UK plug

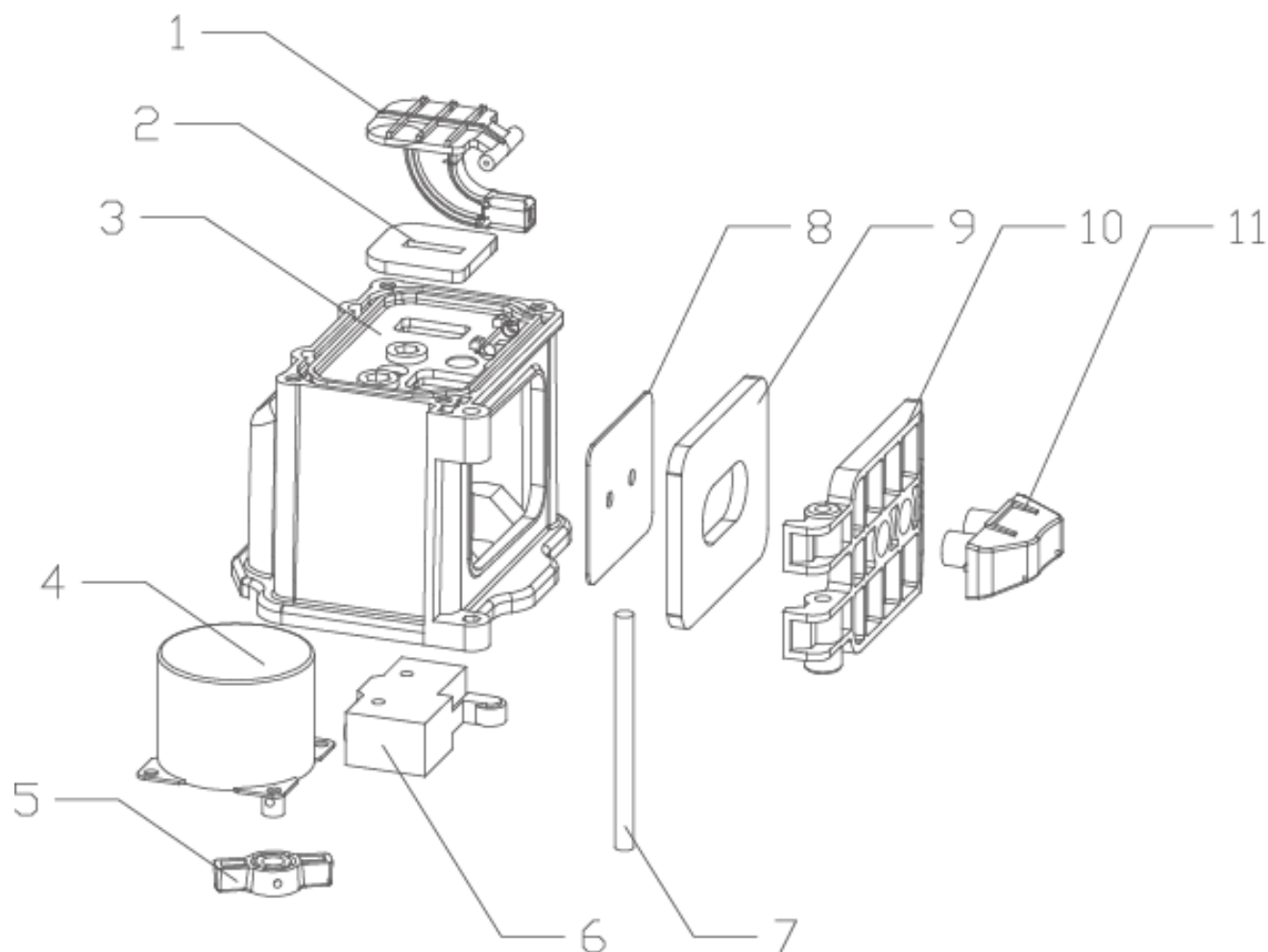
29	C3073	Держатель шланга	2	
30	C3072	Держатель пряжки	2	
31	S0113	Уплотнительное кольцо	1	Ф6-1.6m
32	C3071	Защёлка бака	2	
33	C3069	Защитная пластина	1	
34	C3088	Элемент корпуса	2	

Схема конструкции пылесборника



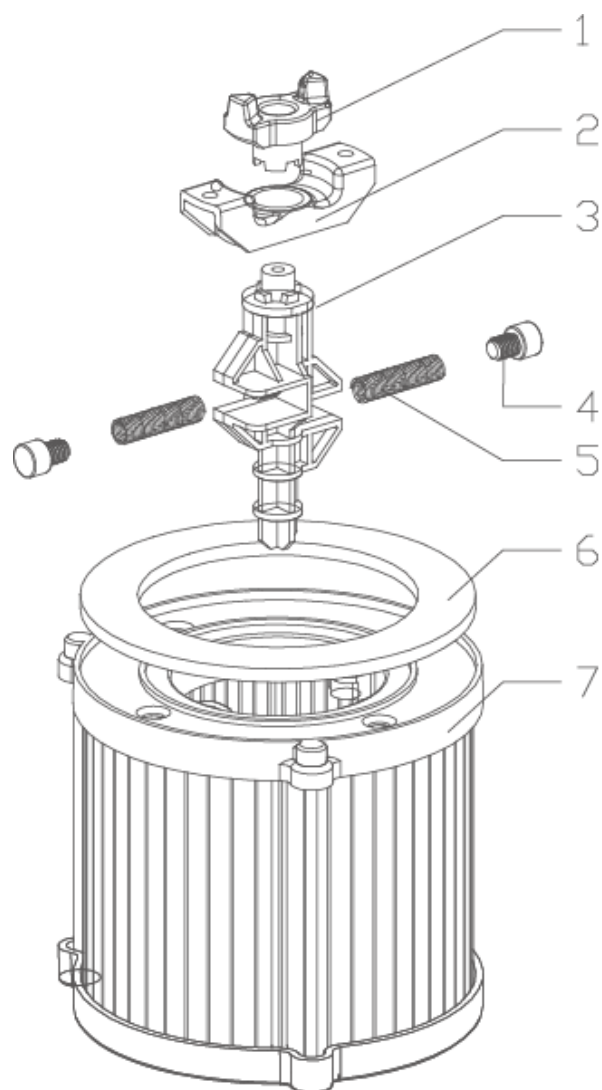
S/N	P/N	Описание	Кол-во	Особенности
1	C3061	Контейнер для сбора пыли	1	
2	S9038	Универсальное колесо 3"	2	
3	S0102	Болты с внутренним шестигранником и полукруглой головкой	2	M10*40
4	S0107	Пружинная шайба	2	M10
5	C2246	Ось	1	
6	S9039	6" заднее колесо	2	

Приводной модуль



S/N	P/N	Описание	Кол-во	Особенности
1	C3038	Обратная воздушная крышка	1	
2		Уплотнительная прокладка	1	
3	C3081	Корпус направляющего клапана	1	
4	S1067	Двигатель замедления скорости	1	50KTYZ-120V 8 turns
	S1068	Двигатель замедления скорости	1	50KTYZ-230V 8 turns
5	C3079	Узел фильтра	1	
6	S1069	Конечный выключатель	1	LXW5-11G2
7	S0111	Штифт	1	5*80
8	C2286	Квадратная прокладка	1	
9		Уплотнительная прокладка	1	
10	C3037	Воздушная крышка	1	
11	C3085	Прижимная пластина воздушной крышки	1	

HEPA фильтр



S/N	P/N	Описание	Кол-во	Особенности
1	C3076	Фильтрующий палец 1	1	
2	C3077	Фильтрующий палец 2	1	
3	C3078	Фильтрующий палец 3	1	
4	S0108	Болт с шестигранной головкой из нейлона	3	M8*12
5	S0110	Растягивающая пружина	2	
6		Уплотнительная прокладка	1	
7	C3074	Фильтр HEPA	1	

Технические характеристики

Масса	13,5 кг
Мощность	1,2 кВт
Габариты	385×500×570 мм
Воздушный поток	262 м3/ч
Мощность всасывания	25 кПа
Очистка фильтра	автоматическая
Емкость бака	38 л
Класс пылесоса	M, H
Класс фильтра	M, H
Степень очистки	99,97%
Покрытие фильтра	PTFE (тефлон)
Количество фильтров	2
Сила тока	6 амп
Регулируемый воздушный поток	Да (кольцо на рукоятке)
Розетка питания	10А
Быстрый запуск	да
Дистанционное управление	опция
Размер в упаковке	410×560×640 мм
Масса в упаковке	18,5 кг
Напряжение	220В
Тип упаковки	картонная коробка