



Makita[®]

VC2012L

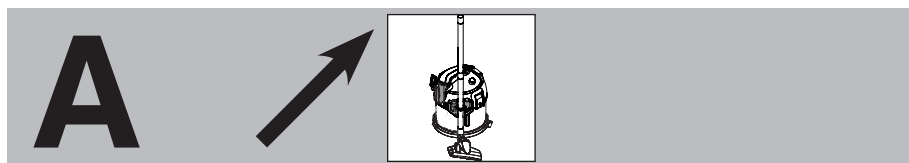
VC2512L

VC3011L

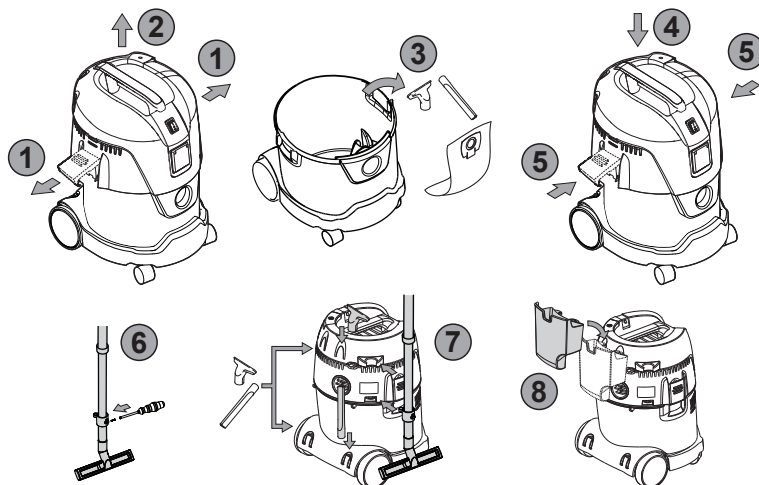


Originalbetriebsanleitung
Original Operating Instructions
Notice d'utilisation d'origine
Oorspronkelijke Gebruiksaanwijzing
Istruzioni originali
Original driftsinstruks
Bruksanvisning i original
Original brugsanvisning
Alkuperäiset ohjeet
Manual original
Instruções de operação original
Πρωτότυπο οδηγιών χρήσης
Orijinal talimatlar

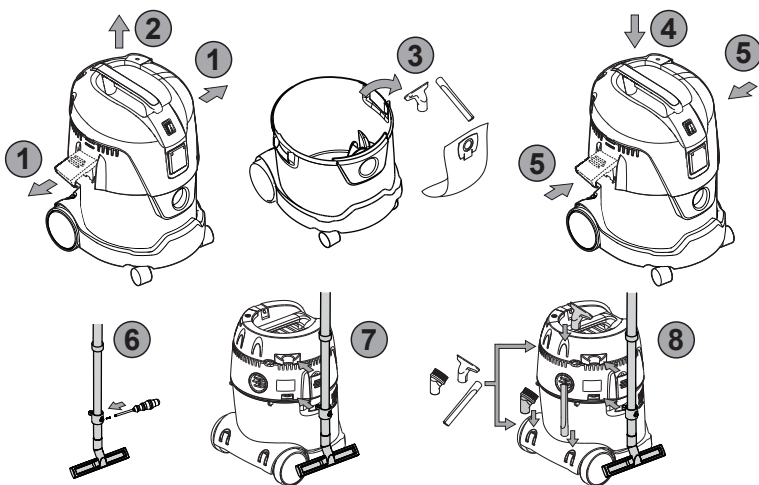
Izvirna navodila
Izvorni upute
Pôvodný návod na použitie
Původní návod k používání
Instrukcja oryginalna
Eredeti használati utasítás
Original instrucțiuni
Оригинална инструкция
Оригинальные инструкции
Algupärane kasutusjuhend
Instrukcijas oriģinālvalodā
Originali instrukcija

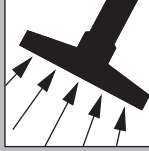
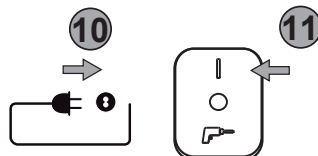
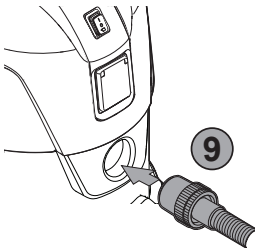
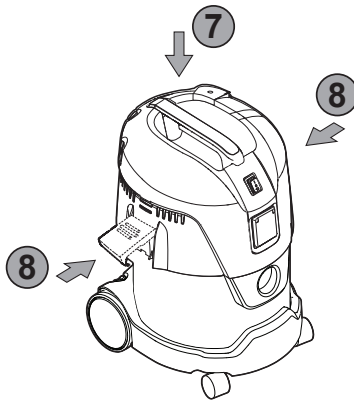
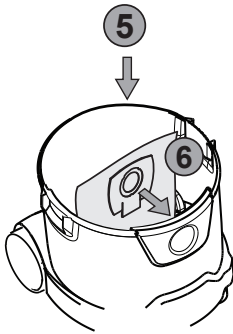
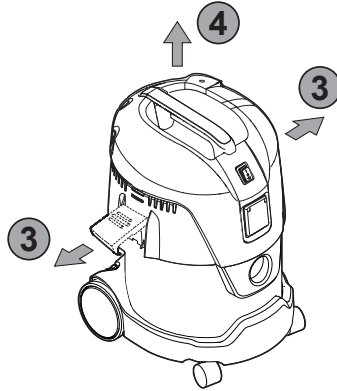
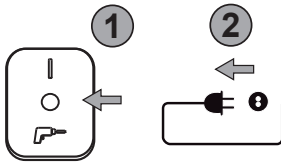


VC2012L / VC3011L

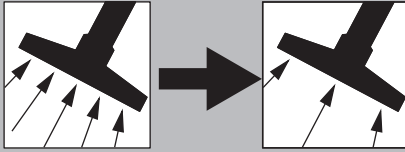


VC2512L

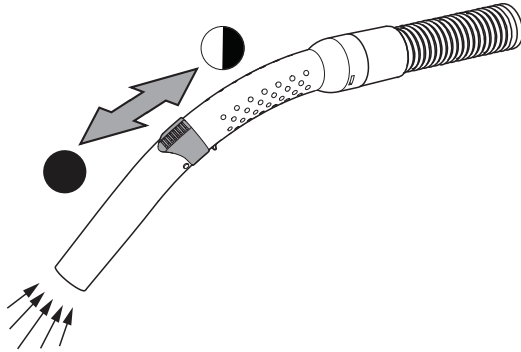


B**VC2012L / VC2512L / VC3011L**

B



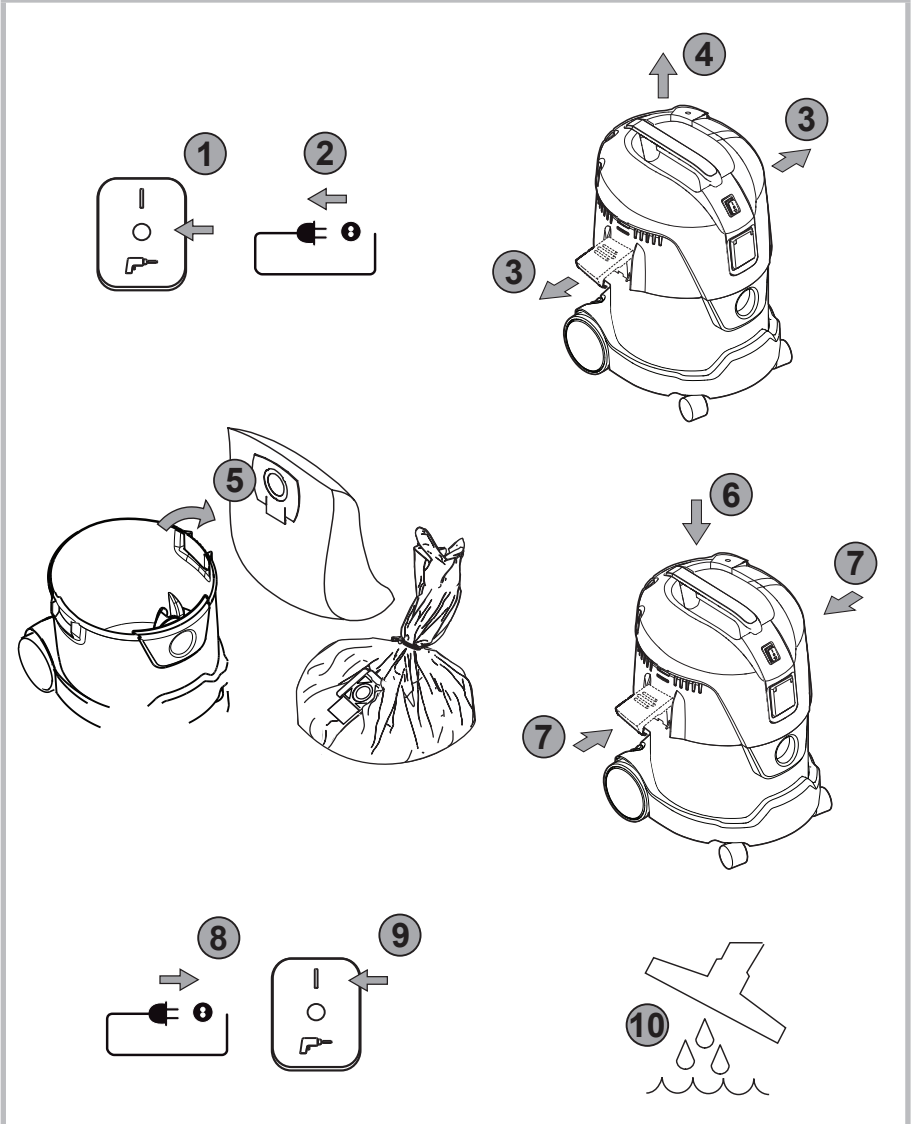
VC2012L / VC2512L / VC3011L

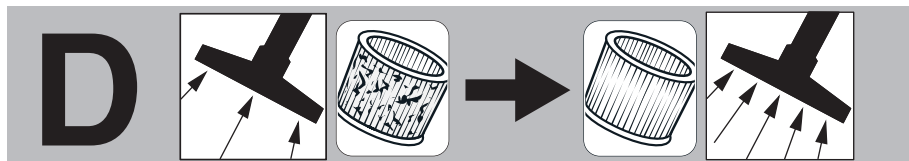


C

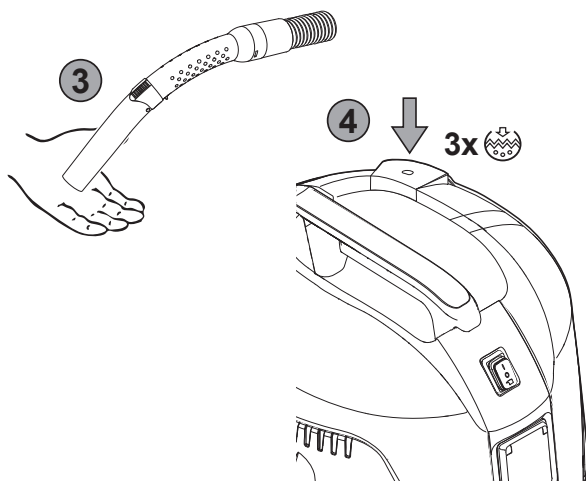
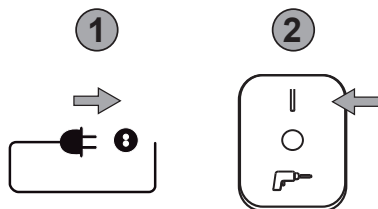


VC2012L / VC2512L / VC3011L

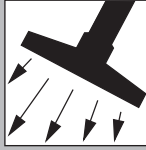




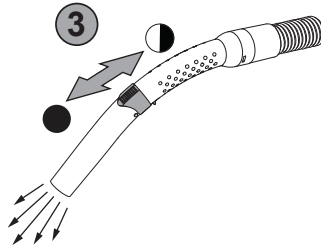
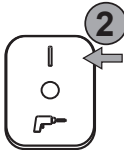
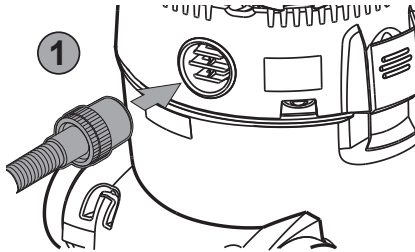
VC2012L / VC2512L / VC3011L



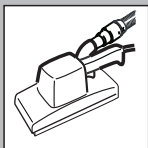
E



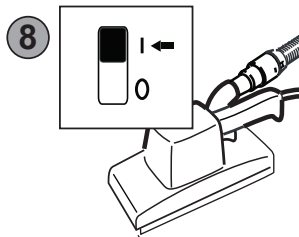
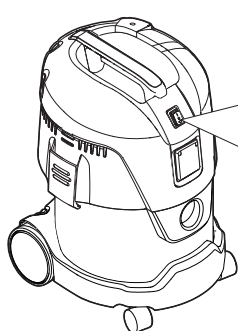
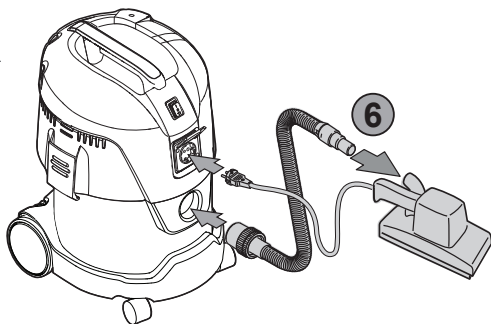
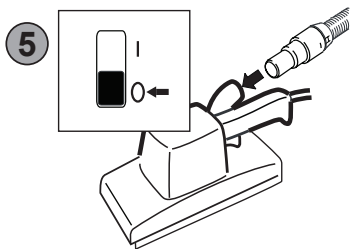
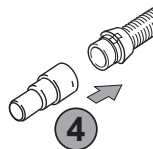
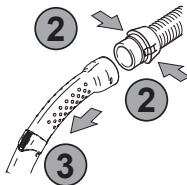
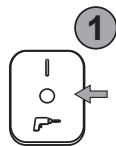
VC2012L / VC2512L / VC3011L



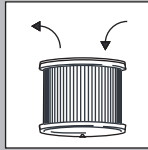
F



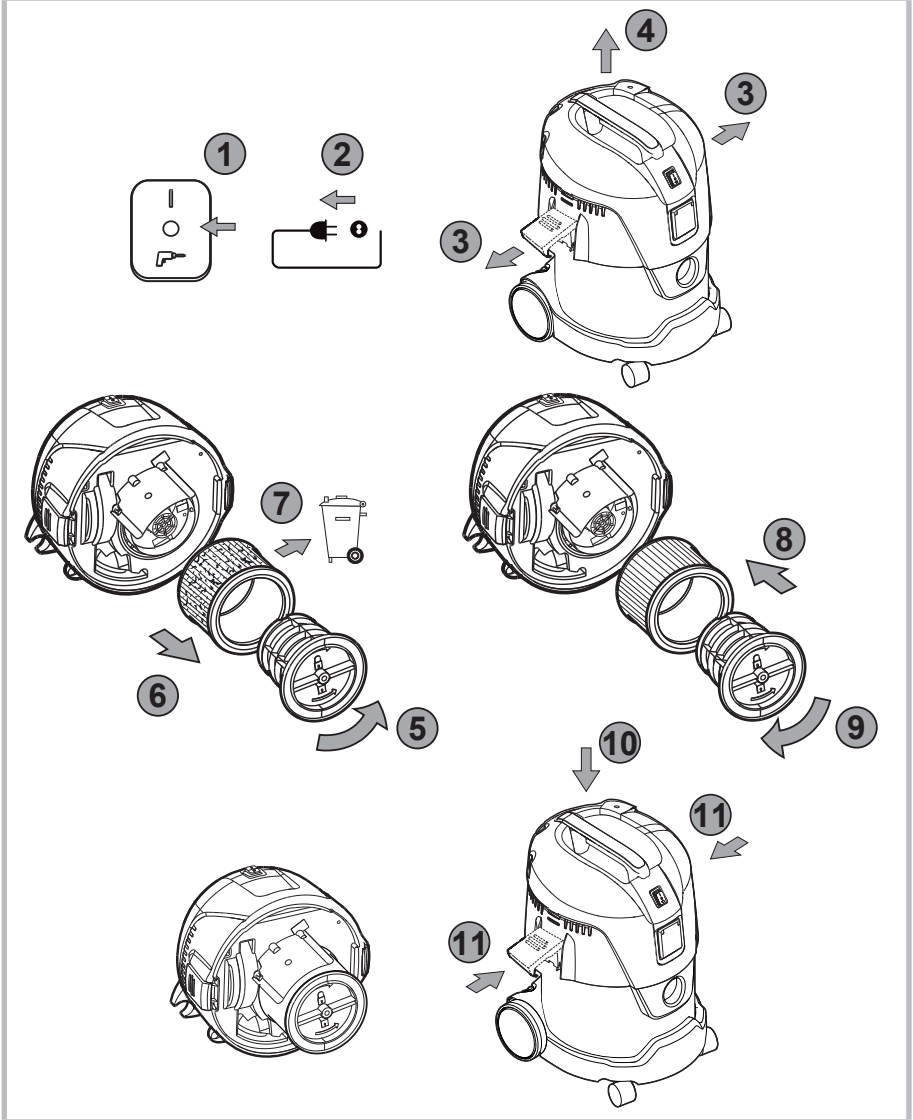
VC2012L / VC2512L / VC3011L



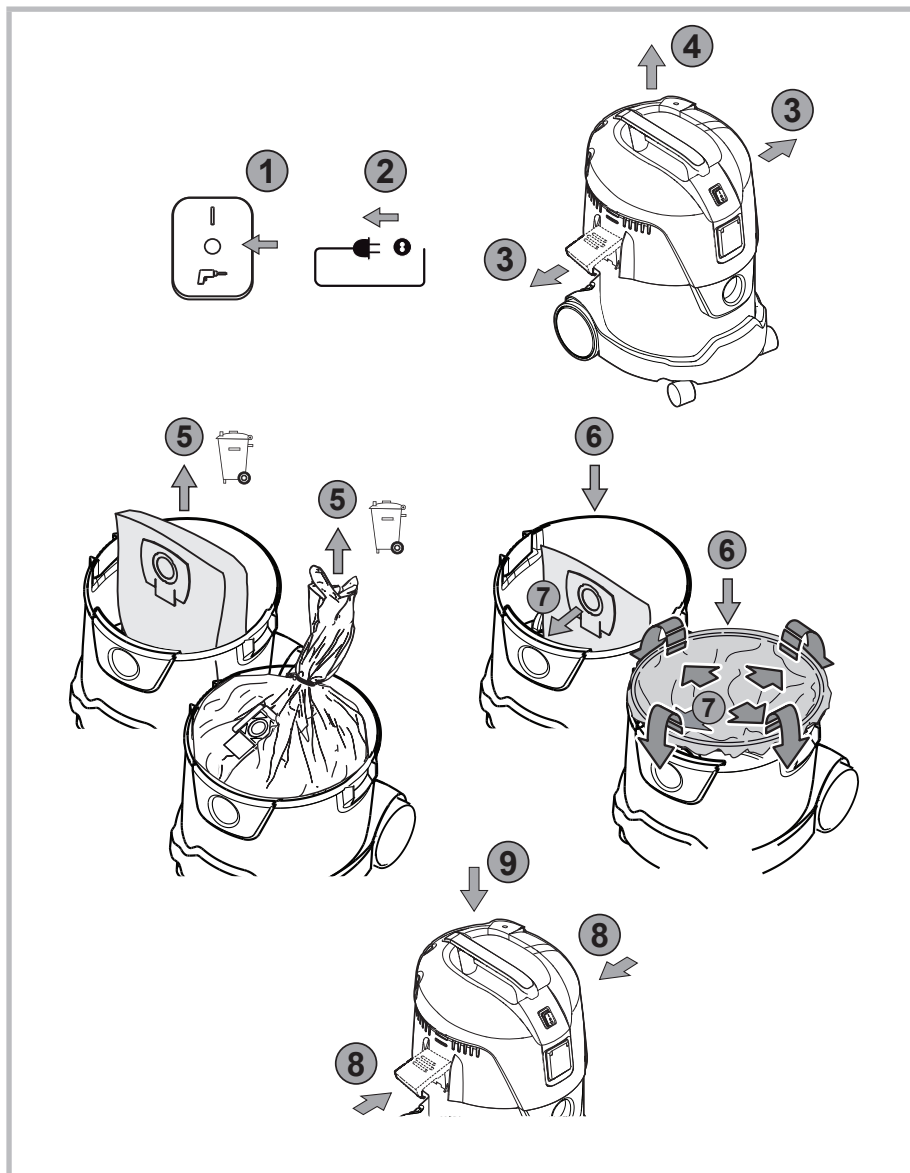
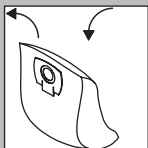
G



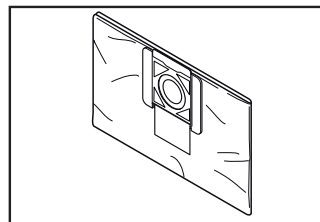
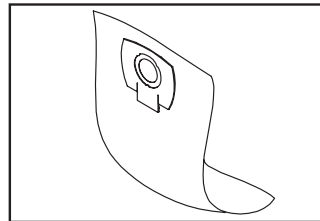
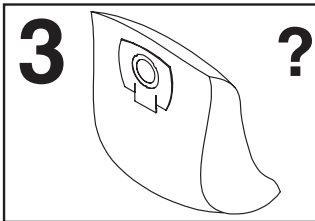
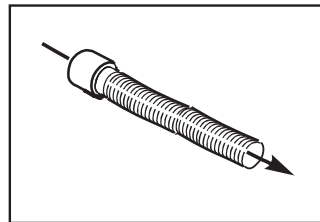
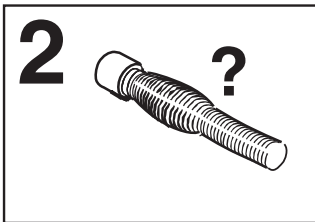
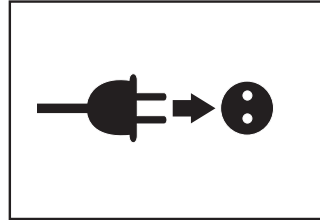
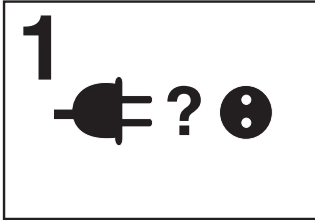
VC2012L / VC2512L / VC3011L



G



H



A Важные указания по безопасности

Перед вводом машины в эксплуатацию обязательно прочтите этот документ и храните его по рукой.

Назначение машины

Эксплуатация машины разрешается по действующим в стране нормам. Наряду с руководством по эксплуатации и действующими в стране правилами по предупреждению несчастных случаев необходимо соблюдать также общепринятые специальные правила по технике безопасности и квалифицированному выполнению работ.

Мойкой высокого давления

- разрешается пользоваться только лицам, прошедшим инструктаж и получившим специальное задание на работу с мойкой
- разрешается пользоваться мойкой только под наблюдением

Настоящее устройство не предназначено для использования лицами (включая детей) с ограниченными физическими, сенсорными или умственными способностями, имеющими недостаточный опыт и знания.

Нельзя позволять детям играть с устройством.

Приведенные в настоящем руководстве по эксплуатации пылесосы пригодны

- сосание вверх пыль и жидкости
- для использования в промышленном секторе, например: в гостиницах, школах, больницах, на фабриках, в магазинах, офисах и прокатных пунктах
- для удаления пыли с предельными значениями $> 1 \text{ мг/м}^3$ (класс пыли L) При этом необходимо соблюдать национальные предписания.



Пылесосом нельзя убирать следующие материалы:

- горячие материалы (тлеющие сигареты, горячую золу и т.д.)
- горючие, взрывоопасные, агрессивные жидкости (например бензин, растворители, кислоты, щелочи и т.д.)
- горючую, взрывоопасную пыль (например магниевую пыль и т.д.)

Прибор должен

- быть использованы только в помещении, а не на улице
- быть защищены от ультрафиолетового излучения

B Перед вводом в эксплуатацию

Убедитесь, что напряжение показано на табличке рейтинга соответствует напряжения местной сети электропитания. Он рекомендовал пылесоса должен быть соединен с помощью остаточного тока выключатель.

Проверьте кабель питания регулярно для обнаружения признаков повреждения, например, трещины или старения. Если кабель поврежден, он должен быть заменен Makita обслуживания или к электрику, чтобы избежать опасности, прежде чем использовать пылесос продолжается. Используйте только тип кабеля питания, указанные в эксплуатации.

В качестве удлинителя применять только исполнение, указанное изготовителем или более высокого качества.

При использовании удлинительного шнура соблюдать следующие минимальные сечения:

длина кабеля	Сечение	
	< 16 A	< 25 A
до 20 м	1,5 mm ²	2,5 mm ²
20 до 50 м	2,5 mm ²	4,0 mm ²


Используйте прибор только если он находится в сохранности. Запрещается использовать пылесос, если фильтр поврежден.

Для пылеуловителей должна обеспечиваться достаточная кратность воздухообмена, если уходящий воздух возвращается в помещение (При этом необходимо соблюдать национальные предписания.)

Перед работой с пылесосом обслуживающий персонал должен быть проинформирован о:

- работе с пылесосом
- опасности убираемого материала
- безопасном удалении убранного материала

B Обслуживание

	Положение выключателя	Функция
	I	Вкл.
	0	Выкл
	II	Auto-On/Off

C Всасывание жидкостей

До составления жидкость, снять сумку фильтра систематически. Убедитесь, что поплавков работает правильно. Если пена образуется, или если жидкость течет, немедленно прекратить работу и порожние цистерны мусора.

D Очистка фильтрующего элемента

Если мощность всасывания снижается:

1. Включение пылесоса.
2. Закрывать ладонью отверстие сопла или всасывающего шланга.
3. Нажмите кнопку для очистки фильтра, три раза на по крайней мере 2 секунды. В результате этого пластинки фильтрующего элемента очищаются от осевшей на них пыли за счет создающегося потока воздуха.
4. Если мощность всасывания слишком низкое после очистки фильтра: заменить фильтр.

E Функция воздуходувки

Пылесос имеет функцию воздуходувки для чистки труднодоступных районах или сухой поверхности мокрой объектов.

Не направляйте воздух в комнатах в неконтролируемым образом. При использовании воздуходувки, всегда используйте чистый трубку. Пыль поднят вверх может быть опасным для здоровья. Не используйте вентилятор в закрытых помещениях.

F Режим работы Auto-On/Off

Розетка на пылесосе предназначена только для изложенных в руководстве по эксплуатации целей.

Перед подсоединением прибора

1. отключить пылесос
2. отсоединяемый прибор

ВНИМАНИЕ! Прочтите руководство по эксплуатации подсоединяемого прибора и соблюдать приведенные в нем указания по безопасности.

G + H Техническое обслуживание, уборка и ремонт

Находящиеся под напряжением детали в верхней части пылесоса. Соприкосновение с деталями, находящимися под напряжением, повлечет за собой тяжелое травмирование или травмирование со смертельным исходом. Ни в коем случае не мыть верхнюю часть пылесоса струей воды. Опасность для лиц, риск или короткое замыкание.

Применение неоригинальных запасных частей и принадлежностей может отрицательно сказаться на безопасности аппарата. Применять только запасные части и принадлежности фирмы Makita.

При техническом уходе и очистке обращаться с пылесосом так, чтобы не возникла опасность для персонала, проводящего технический уход, и других людей.

На участке технического ухода

- использовать принудительную вентиляцию с фильтрацией
- пользоваться защитной одеждой
- чистить участки технического ухода так, чтобы вредные вещества не попадали в окружающую среду

Во время проведения работ по техническому уходу и ремонту все загрязненные детали, которые не удалось почистить надлежащим образом, должны

- упаковываться в герметичные пакеты
- быть удалены в соответствии с действующими по обезвреживанию предписаниями

Как минимум один раз в год сервис Makita или квалифицированный специалист должен проводить технический контроль, в т.ч. на повреждение фильтра, герметичность пылесоса и работоспособность устройств контроля.

Удаление Фильтрующий элемент, Мешки-фильтры и Мешки для мусора

Отменить Фильтрующий элемент, Мешки-фильтры и Мешки для мусора из эвакуации в соответствии с национальными правилами.


Транспортировка

Перед транспортировкой закрыть все защелки емкости для мусора. Не опрокидывать пылесос, если в емкости для мусора имеется жидкость. Не поднимать пылесос крюком крана.

Хранение

Хранить машину в сухом и защищенном от мороза месте.

Отдать машину на ресайклинг

 Согласно Европейской директиве 2002/96/ЕС по бывшим в употреблении электрическим и электронным приборам отработавшие электроприборы должны собираться отдельно и поступать на экологически чистую утилизацию. Свяжитесь с местными органами власти или ближайшему дилеру для получения дополнительной информации.

Гарантия

На гарантию и ответственность распространяются наши "Общие условия продажи". Возможны изменения в результате технических изменений.

Запасные части и принадлежности

Наименование	Номер заказа		
	VC2012L	VC2512L	VC3011L
Фильтрующий элемент		P-70219	
Мешки-фильтры из текстильного полотна		P-72899	
Мешки для мусора		P-70297	

Взорвался мнения и частей списки доступны на нашем сайте: www.makita.com

Только для европейских стран

Декларация о соответствии ЕС

Makita заявляет, что следующее устройство (устройства):

Обозначение устройства: Пылесосы для мокрой и сухой уборки

Модель / тип: VC2012L / VC2512L / VC3011L

Соответствует (-ют) следующим директивам ЕС:

2006/42/EC

Изготовлены в соответствии со следующим стандартом или нормативными документами:

EN 60335

Технический файл в соответствии с документом 2006/42/EC доступен по адресу:

Makita, Jan-Baptist Vinkstraat 2, 3070, Belgium



25.07.2014

Yasushi Fukaya

Director

Makita, Jan-Baptist Vinkstraat 2, 3070, Belgium

Makita, Jan-Baptist Vinkstraat 2, 3070, Belgium
Makita Corporation Anjo, Aichi, Japan
www.makita.com